



SI-BR01A-001

Consignes d'entretien

# TL-BR001/BR002/BR003

## Outil de purge

### MISE EN GARDE IMPORTANTE

Les instructions d'entretien sont disponibles à l'endroit suivant.  
<https://si.shimano.com>

**Pour des raisons de sécurité, lisez attentivement toutes ces « instructions d'entretien » avant toute utilisation et veillez à bien respecter toutes les consignes. Rangez-les de façon à pouvoir y accéder à tout moment.**

Les instructions suivantes doivent être observées à tout moment afin d'éviter toute blessure corporelle ou tout dégât causé à l'équipement et à la zone de travail. Les instructions sont classées en fonction du degré de dangerosité ou de l'ampleur des dégâts pouvant survenir si le produit est mal utilisé.

<b>⚠ DANGER</b>	Le non-respect de ces instructions entraîne des blessures graves ou mortelles.
<b>⚠ AVERTISSEMENT</b>	Le non-respect de ces instructions peut entraîner des blessures graves ou mortelles.
<b>⚠ ATTENTION</b>	Le non-respect de ces instructions peut entraîner des blessures corporelles ou endommager l'équipement et la zone de travail.

### Informations importantes concernant la sécurité

#### ⚠ AVERTISSEMENT

- Portez une protection oculaire agréée lorsque vous effectuez des tâches d'entretien tel qu'un remplacement d'éléments.
- Ne laissez pas de l'huile ou de la graisse entrer en contact avec le disque de frein et les plaquettes de frein. Utiliser le vélo avec de l'huile ou de la graisse sur les patins de frein peut empêcher les freins de fonctionner et conduire à des blessures graves dues à une chute ou une collision.
- N'utilisez pas les freins si de l'huile fuit. Sinon, cela peut empêcher les freins de fonctionner et conduire à des blessures graves.
- N'utilisez pas une huile autre que l'huile minérale d'origine SHIMANO. Sinon, cela peut empêcher les freins de fonctionner et conduire à des blessures graves.
- Assurez-vous de n'utiliser que de l'huile minérale d'origine SHIMANO provenant d'un bidon ouvert récemment. Si vous ne le faites pas, cela peut empêcher les freins de fonctionner et conduire à des blessures graves.
- Ne laissez pas pénétrer de l'eau ou des bulles d'air dans le système de freinage. Sinon, cela peut empêcher les freins de fonctionner et conduire à des blessures graves.

#### ⚠ ATTENTION

#### ■ Avertissement concernant l'huile minérale d'origine SHIMANO

- Utilisez des protections oculaires adaptées pendant la manipulation et évitez le contact avec les yeux. En cas de contact avec les yeux, rincez à

l'eau fraîche et consultez immédiatement un médecin. Un contact avec les yeux peut entraîner des irritations.

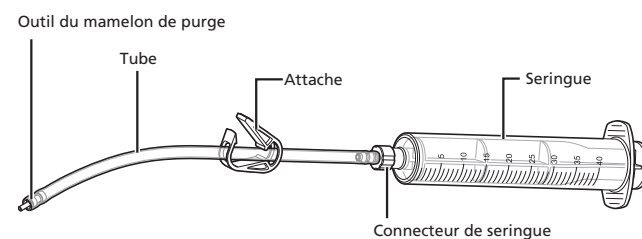
- Portez des gants lors de la manipulation. En cas de contact avec la peau, rincez soigneusement avec de l'eau savonneuse. Un contact avec la peau peut entraîner une éruption cutanée et une gêne.
- Couvrez-vous le nez et la bouche avec un masque respiratoire et travaillez dans une zone bien aérée. L'inhalation de buée ou de vapeurs d'huile minérale peut provoquer des nausées.
- Si vous avez inhalé de la buée ou des vapeurs d'huile minérale, allez immédiatement dans une zone bien aérée. Couvrez-vous avec une couverture. Restez au chaud, ne bougez pas et appelez un médecin pour obtenir un avis médical.

#### ■ Manipulation de l'huile minérale d'origine SHIMANO

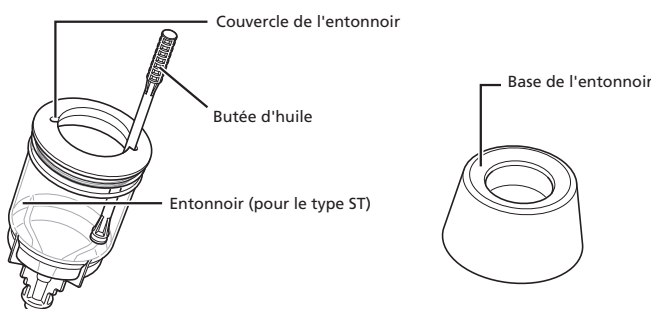
- Ne buvez pas. Cela pourrait provoquer des nausées ou la diarrhée.
- Tenez hors de portée des enfants.
- Ne pas couper, chauffer ou pressuriser le bidon d'huile minérale d'origine SHIMANO. Cela pourrait entraîner une explosion ou provoquer un incendie.
- Mise au rebut de l'huile usagée : respectez les prescriptions locales, régionales et/ou nationales en matière de mise au rebut. Faites tout particulièrement attention lorsque vous préparez l'huile pour la mise au rebut.
- Consignes : maintenez le bidon fermé pour éviter toute pénétration d'objets étrangers ou d'humidité, et conservez-le dans un endroit frais et sombre, à l'abri de la chaleur et des rayons directs du soleil. Tenez le bidon à l'écart de la chaleur et des flammes.

### Outils inclus dans le kit

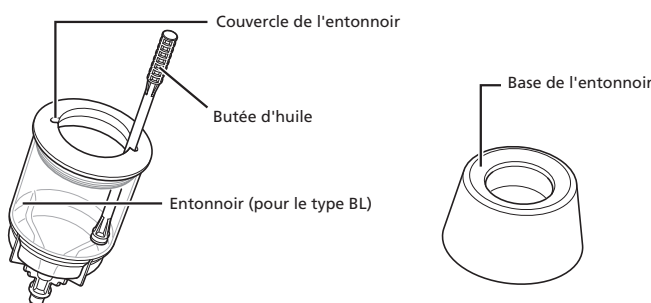
#### TL-BR001



#### TL-BR002



#### TL-BR003



Clip : évite la fuite d'huile en bloquant la circulation de l'huile dans le

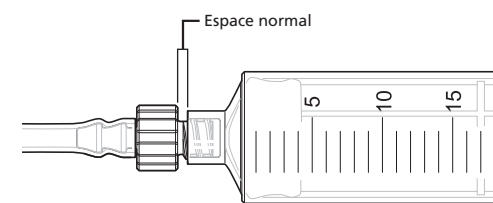
tube lors du retrait de l'outil de purge.

Outil du mamelon de purge : relie le tube au mamelon de purge.  
 Couvercle de l'entonnoir : évite les éclaboussures d'huile.

### Mode d'emploi

#### Remarque

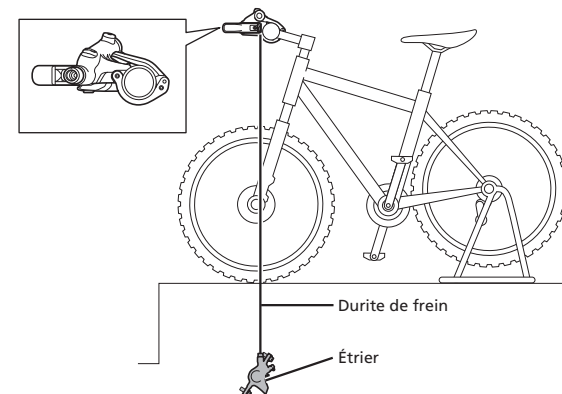
- Le méthode pour ajouter de l'huile minérale d'origine SHIMANO et pour purger l'air peuvent différer en fonction du modèle. Lorsque vous ajoutez de l'huile minérale d'origine SHIMANO et que vous purgez l'air, référez-vous également à la section « Ajouter de l'huile minérale d'origine SHIMANO et purger l'air » du manuel du revendeur de chaque modèle.
- Lorsque vous fixez le connecteur de seringue à la seringue, serrez-le à la main jusqu'au contact. Si vous serrez trop fort, avec un outil comme des pinces, vous risquez d'abîmer la seringue. Il est normal qu'il reste un espace comme illustré ci-dessous.



1. La cale pour la purge (en jaune) étant encore montée sur les étriers, positionnez le vélo sur un pied ou autre appareil similaire comme illustré.

#### Type BL

Placez la manette de frein parallèle au sol.

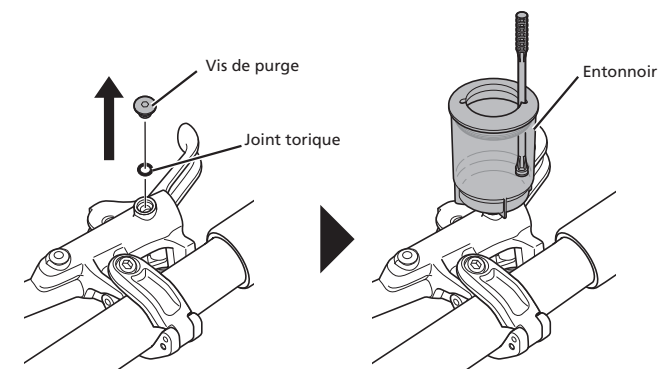


#### Type ST

Retournez le cache du support par l'avant. Reportez-vous au manuel du revendeur de chaque modèle et réglez l'angle de la manette.



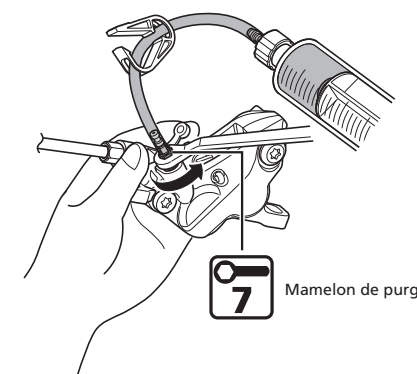
2. Retirez la vis de purge et le joint torique, puis attachez l'entonnoir. Pour les informations sur la taille de l'outil pour la vis de purge, reportez-vous au manuel du revendeur de chaque modèle.



3. Injectez l'huile de la seringue.

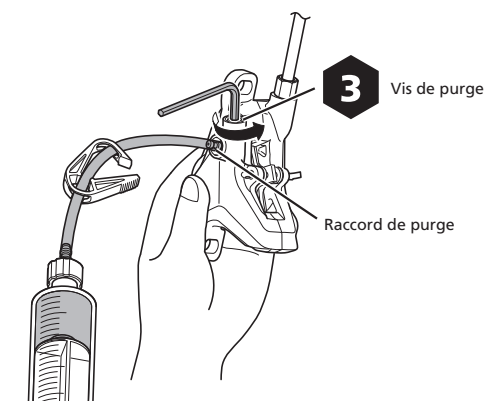
#### Étriers du type à mamelon de purge

Placez une clé polygonale de 7 mm, remplissez la seringue d'huile et attachez le tube au mamelon de purge. Desserrez le mamelon de purge d'1/8 de tour pour l'ouvrir. Appuyez sur le piston de la seringue pour ajouter de l'huile. L'huile commence à sortir de l'intérieur de l'entonnoir. Continuez à ajouter de l'huile jusqu'à ce qu'il n'y ait plus de bulles d'air dans l'huile sortant de l'entonnoir.



#### Étriers du type à raccord de purge

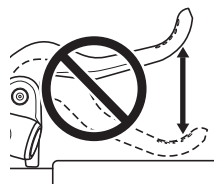
Placez une clé à six pans de 3 mm sur la vis de purge, retirez le capuchon du raccord de purge, remplissez la seringue avec de l'huile et attachez le tube au raccord de purge. Desserrez et ouvrez la vis de purge d'1/8 de tour. Appuyez sur le piston de la seringue pour ajouter de l'huile. L'huile commence à sortir de l'intérieur de l'entonnoir. Continuez à ajouter de l'huile jusqu'à ce qu'il n'y ait plus de bulles d'air dans l'huile sortant de l'entonnoir.



4. Une fois qu'il n'y a plus de bulles d'air mélangées à l'huile, serrez provisoirement le mamelon de purge/la vis de purge et retirez la seringue.

**A ce niveau, ne serrez et ne relâchez pas la manette de manière répétée.**

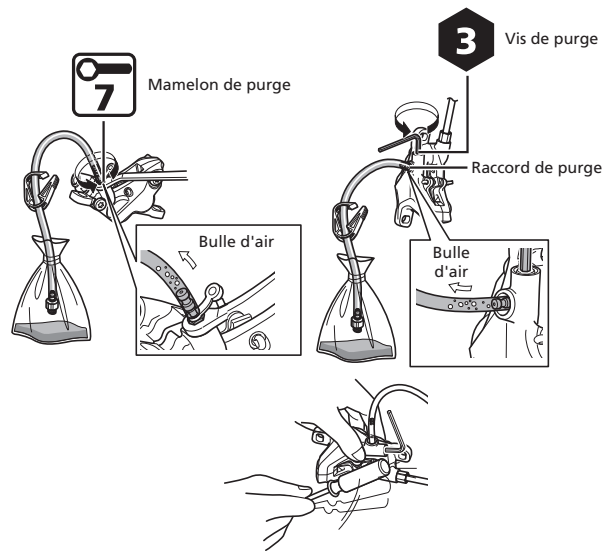
Cela provoquerait le mélange de bulles d'air dans l'huile dans l'étrier et demanderait plus de temps pour purger l'air. (Si la manette a été serrée et relâchée de manière répétée, purgez entièrement l'huile, puis rajoutez de l'huile.)



Sur les types ST, une fois qu'il n'y a plus de bulles d'air mélangées dans l'huile, reportez-vous au manuel du revendeur de chaque modèle pour régler l'angle de la manette puis ajoutez de l'huile une nouvelle fois jusqu'à ce qu'il n'y ait plus de bulles d'air mélangées dans l'huile.

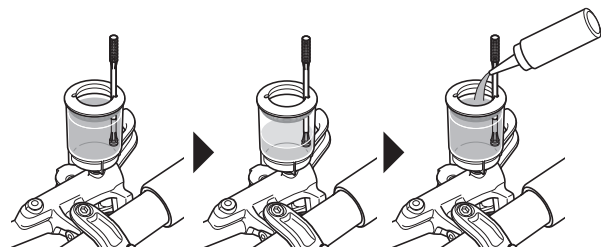
**5. Purgez l'air.**

Placez une clé polygonale de 7 mm/une clé à six pans de 3 mm et attachez le tube avec le sac au mamelon de purge/au raccord de purge. Desserrez le mamelon de purge/la vis de purge. Au bout d'un moment, l'huile et les bulles d'air s'écouleront naturellement depuis le mamelon de purge/le raccord de purge dans le tube. De cette manière, il est facile d'évacuer une bonne partie des bulles d'air restantes dans le système de freinage. Il peut être utile à ce stade de secouer légèrement la durite ou de taper légèrement sur le réservoir ou sur l'étrier à l'aide d'un tournevis cruciforme ou similaire, ou encore de modifier la position de l'étrier.

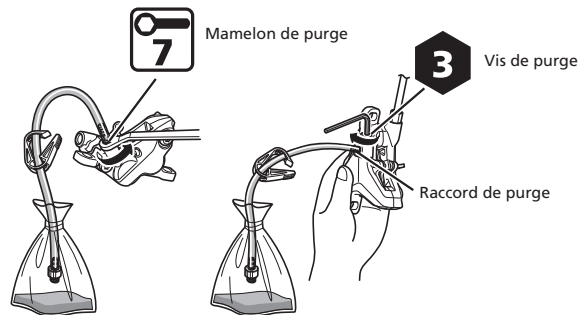


**6. En purgeant l'air, maintenez le niveau d'huile en faisant l'appoint.**

Lorsque le niveau d'huile baisse dans l'entonnoir d'huile, ajoutez de l'huile supplémentaire pour maintenir un niveau d'huile qui empêche l'air d'être aspiré dans le réservoir.

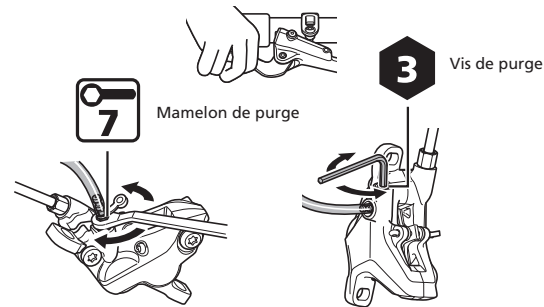


**7. Une fois que les bulles d'air cessent de sortir du raccord de purge / du mamelon de purge, serrez provisoirement la vis de purge / le mamelon de purge.**

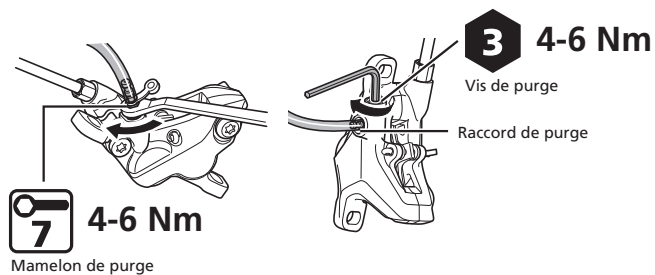


**8. Manette enfoncée, desserrez et serrez successivement et rapidement la vis de purge / le mamelon de purge.**

Desserrez et serrez-la pendant 0,5 seconde environ à chaque fois pour libérer les éventuelles bulles d'air présentes à l'intérieur de l'étrier.

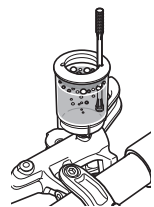
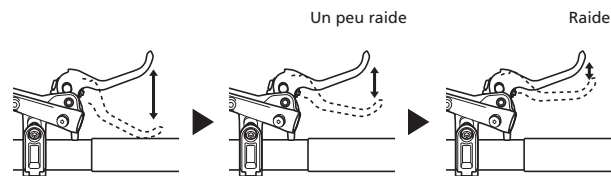


**9. Répétez l'étape 8 deux ou trois fois, puis serrez la vis de purge/le mamelon de purge.**



**10. Si vous actionnez lentement la manette, les bulles d'air présentes dans le système remontent dans l'entonnoir. Dès que vous ne voyez plus de bulles d'air, tirez la manette au maximum.**

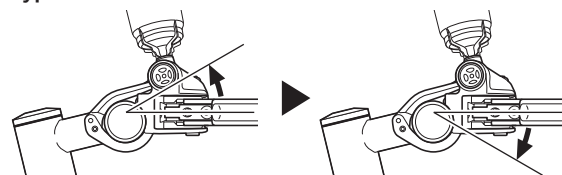
Vérifiez que la manette est devenue dure. Si la manette ne devient pas raide, répétez la procédure depuis l'étape 5.



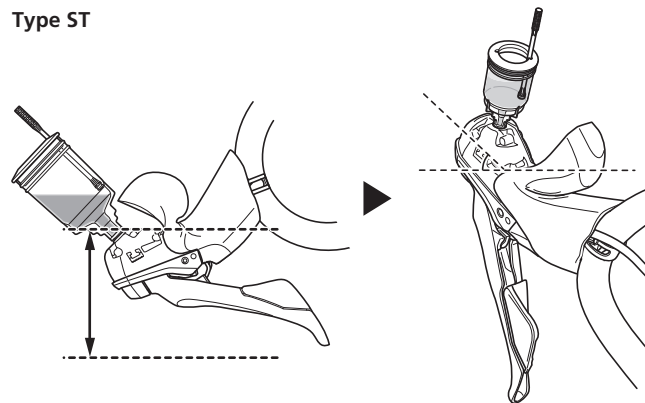
**11. Changez l'angle de la manette deux fois, et exécutez l'étape 10 pour chaque angle.**

Vérifiez qu'il n'y a plus de bulles d'air. Pour les informations sur l'angle de la manette, reportez-vous au manuel du revendeur de chaque modèle.

**Type BL**



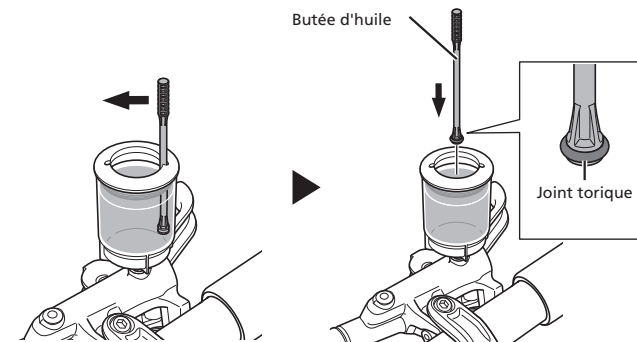
**Type ST**



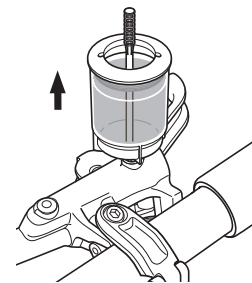
**12. Placez la manette horizontalement.**

**13. Bouchez l'entonnoir au moyen de la butée d'huile.**

Retirez la butée d'huile du couvercle de l'entonnoir, regardez le côté avec le joint torique attaché vers le bas et enfichez l'entonnoir.

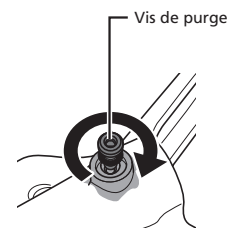


**14. Retirez l'entonnoir à huile avec la butée d'huile toujours en place.**



**15. Serrez avec une vis de purge sur laquelle un joint torique a été fixé.**

Serrez jusqu'à ce que l'huile s'écoule pour vous assurer qu'il ne reste pas de bulles d'air à l'intérieur du réservoir. N'actionnez pas la manette de frein. Si vous l'actionnez, des bulles d'air risquent de pénétrer dans le cylindre. Pour les informations sur la taille de l'outil et le couple de serrage pour la vis de purge, reportez-vous au manuel du revendeur de chaque modèle.



**16. Essayez l'huile qui a pu déborder.**

**Remarque**

• Si l'outil du mamelon de purge sort du tube, insérez-le sur une petite distance dans le tube puis attachez le tube au mamelon de purge. Cela permettra à l'outil du mamelon de purge de se mettre correctement en place.

